



Plečnik v risalnici, okoli 1940

»ARHITEKTURA SE PRIČENJA IN KONČA S KAMNOM«

JOŽE PLEČNIK 1872–1957

»Trudil se je, da bi postavil arhitekturo na domača tla, boril se je za sončno arhitekturo. Izreden risar, kultivator oblike, kakršnemu ga v Evropi ni para, izreden skulptor – zadnji vitez renesanse, vendar ne v smislu nekega neo-sloga, temveč kot človek, ki stvari osebno in tragično doživlja.«¹

Tako je o svojem Učitelju, arhitektu Jožetu Plečniku, ki se je rodil 23. 1. 1872, v obrtniški družini v Ljubljani, zapisal Dušan Grabrijan, prvi diplomant ljubljanske šole za arhitekturo. Plečnikov oče Andrej, poročen s Heleno Molka,² je imel v ljubljanskem predmestju Gradišče mizarško delavnico. V družini so bili štiri otroci: poleg Jožeta še starejša sestra Marija, starejši brat Andrej in najmlajši brat Janez. Materina katoliška vzgoja in globok čut dolžnosti, da mora pošteno opravljati svoje delo, sta bodočega arhitekta zaznamovala za vse življenje.

Po končani ljudski šoli je šolanje opustil že v prvem letu gimnazije, zato mu ni preostalo drugega, kot da se vrne v očetovo mizarško delavnico. Nadarjenost je podedoval po očetu, namenjeno mu je bilo, da kasneje prevzame družinsko obrt, vendar je kmalu občutil, kako težak je ta poklic.

Šolanje je nadaljeval v Gradcu, kjer je obiskoval Oddelek stavbnega mizarstva na Državni obrtni šoli. Z arhitekturo se je prvič srečal pri profesorju Leopoldu Theyerju, ko mu je pomagal risati načrte za gradnjo nove graške obvoznice. Razvil se je v izvrstnega risarja. Spomladi leta 1892 mu je nepričakovano umrl oče, vendar je imel premalo izkušenj, da bi prevzel domačo delavnico. Odšel je na Dunaj in se v priznanem podjetju J. W. Müller zaposlil kot oblikovalec pohištva, v prostem času pa je iskal navdih v dunajskih muzejih in galerijah. Dve leti se je ukvarjal z oblikovanjem notranje opreme za premožne naročnike.

Na prigovarjanje domačih se je leta 1894 s svojimi risbami predstavil Ottu Wagnerju,³ ki je tedaj nastopil profesuro na dunajski Akademiji lepih umetnosti. Wagner je hitro opazil Plečnikovo izredno risarsko nadarjenost in ga najprej sprejel v svoj atelje, da bi tam pridobil manjkajoče strokovno znanje. Po enem letu se je lahko kot redni študent vpisal na Oddelek za arhitekturo na dunajski akademiji in spomladi leta 1898 študij končal kot najboljši diplomant v razredu profesorja Wagnerja. Prisluzil si je tako imenovano »rimsko štipendijo«, ki mu

Ana Porok



Družina Plečnik, spredaj mati Helena in oče Andrej, zadaj otroci; (z leve) Jože, Andrej, Janez in Marija, okoli 1889

¹ Grabrijan, *Plečnik in njegova šola*, str. 8. Iz knjige je vzeta tudi Plečnikova misel, s katero je naslovljen članek.

² Helena Molka (1831–1899), poročena Plečnik; sin Jože jo je zelo spoštoval in bil nanjo izredno navezan.

³ Otto Wagner (1841–1918) avstrijski arhitekt, urbanist in teoretik; leta 1894 je postal profesor na dunajski likovni akademiji in velja za enega začetnikov moderne arhitekture.



Plečnik na Dunaju, okoli 1898

je v letih 1898–99 omogočila študijsko potovanje po Italiji in Franciji. Njegov izjemen talent in ustvarjalni potencial je zaznal tudi Adolf Loos⁴:

»Ne kvadratnemu metru risalnega papirja, temveč človeku Plečniku je bila podeljena nagrada [rimska nagrada Akademije likovnih umetnosti na Dunaju]. In ta človek je skrajno nenavaden. Človek, ki je italijanskega zraka potreben kot grizljaja kruha. Plečnik je namreč najbolj lačen med našimi mladimi arhitekti. Zato mu je tudi treba dati jesti. Enega smo si gotovi: Naj še toliko porabi, nam bo tisočkrat povrnil.«⁵

Na Dunaju je Plečnik začel samostojno ustvarjalno pot in leta 1900 odprl svoj arhitekturni atelje. Oblikovanje pohištva mu je v prvih letih prineslo velik ugled. Pozidal je več vil in najemniških stavb za bogato dunajsko meščanstvo. Z izrazito osebnim slogom izstopa Zacherlova hiša (1903–1905), ki pomeni vrh njegove zgodnje ustvarjalnosti. Stavba je takrat sodila med najbolj napredne tehnološke dosežke moderne arhitekture na Dunaju. Njegova cerkev Sv. Duha (1910–1913), v delavskem okrožju Ottakring, s celostno zasnovo in uporabo železobetona sodi med prve resne poskuse temeljite prenove duhovne dimenzije katolištva v tistem času.

Za selitev v Prago se je leta 1911 Plečnik odločil zaradi pomanjkanja naročil na Dunaju in ponudbe češkega prijatelja Jana Kotěre, ki mu je zagotovil mesto profesorja na praški Umetno-obrtni šoli. Skoraj desetletje se je nato ukvarjal zgolj s pedagoškim delom, ki ga je izkoristil za poglobljen študij antične umetnosti.

Tomaš G. Masaryk, prvi demokratično izvoljeni češkoslovaški predsednik, je 5. novembra 1920 Plečnika imenoval za glavnega arhitekta pri obnovi praškega gradu. S svojim zvestim pomočnikom Ottom Rothmayerjem ga je preurejal do leta 1934. Nekdanjo absolutistično vladarsko zgradbo je spremenil v simbol nove demokratične države in svobode. Preuredil je dvorišča, vrtove, stopnišča, uredil je reprezentančne prostore in predsednikovo stanovanje. Simboliko, ki ga je navdihovala pri posegih na gradu, je črpal iz češkega ljudskega izročila. Plečnik je tu dosegel enega svojih ustvarjalnih vrhov. Kasneje je v praškem predmestju Vinohrady zgradil cerkev sv. Srca Jezusovega (1928–1932).

Čeprav je imel v Pragi zagotovljene odlične pogoje za delo, se je takoj, ko se je ponudila priložnost, odločil za vrnitev v rodno Ljubljano. Tej so pripomogle tudi politične spremembe in v novi državi Kraljevini SHS je bila leta 1919 ustanovljena težko pričakovana slovenska univerza. Univerzitetna komisija je arhitektu Ivanu Vurniku zaupala nalogo, da v okviru Tehnične fakultete organizira Oddelek za arhitekturo. Vurnik je na profesorsko mesto povabil Maksa Fabianija in Jožeta Plečnika. Slednji je sprva okleval, ko pa se Fabiani vabilu ni odzval, je potrdil, da sprejme profesuro. 16. junija 1920 je bil soglasno izvoljen za rednega profesorja

⁴ Adolf Loos (1870–1933) avstrijski arhitekt češkega porekla, vpliven evropski teoretik moderne arhitekture, Plečnikov sodobnik.

⁵ *»Nicht dem Quadratmeter Zeichenpapier, sondern dem Menschen Pletschnik [sic] wurde der Preis [Rom-Preis der Akademie der bildenden Künste, Wien] zuerkannt. Und das ist ein höchst seltener Mensch, ein Mensch, der die italienische Luft nöthig hat wie einen Bissen Brot. Denn Pletschnik ist der hungrigste unter unseren jungen Architekten. Deswegen muß man ihm auch zu essen geben. Des Einen sind wir gewiß: Was er auch immer verbraucht, er wird es uns tausendfach an Kraft zurückgeben.«*

Adolf Loos, Aus der Wagnerschule. *Neue Freie Presse*, 31. 7. 1898, str. 12.

za arhitekturo, s pedagoškim delom je začel v zimskem semestru študijskega leta 1921/22. Tako sta začela vzporedno nastajati dva opusa, praški in ljubljanski, ki sta se več kot desetletje prepletala in vplivala drug na drugega.

»Plečnik je bil izrazit samouk. Šola ni imela nanj nobenega vpliva. Vse, kar je slišal, je sprejel na moč previdno in zadržano, često po napornem premisleku. Nasprotno pa je prevzemal z nezavedno lahkoto v svojo zavest oblike in dekorativne elemente, ki jih je z obilnim darom in veliko spretnostjo dopolnjeval. Da je šlo to včasih na račun konstrukcije in organske plasti stvari, je razumljivo in tudi bistveno. On stoji visoko nad povprečnimi strokovnimi kolegi. Do svojih naročnikov je znal Plečnik obvarovati svojo avtoriteto.«⁶ Tako ga je ocenil njegov, tedaj že uveljavljeni kolega Maks Fabiani.⁷

Plečnikovi začetki v Ljubljani so bili skromni. Uredil si je lasten dom v Trnovem (1923–1925) in kmalu dobil pomembnejša naročila: gradnjo cerkve sv. Frančiška v Šiški (1925–1930), zasnoval je cerkev Gospodovega vnebohoda v Bogojini (1925–1930), Zbornico za trgovino, obrt in industrijo v Ljubljani (1925–1927), Ljudsko posojilnico v Celju (1927–1933), Vzajemno zavarovalnico v Ljubljani (1928–1930), cerkev sv. Antona v Beogradu (1929–1932), Narodno in univerzitetno knjižnico v Ljubljani (1936–1941), cerkev sv. Mihaela na Barju (1936–1939), kompleks poslovnih objektov na ljubljanskem pokopališču Žale (1939–1941), Uršulinsko gimnazijo (1939–1941) in Tržnice (1940–1942). Od ljubljanskih urbanističnih ureditev je treba poudariti oblikovanje osi Vegove ceste z iztekom na Kongresni trg in park Zvezdo, ureditev nabrežij Ljubljanice in Gradaščice z vrsto mostov, Zoisovo cesto s Šentjakobskim trgom, ureditev parka Tivoli in Rimskega zidu pa tudi okolico cerkve sv. Jerneja v Šiški in Šance na grajskem griču.

Ne samo z arhitekturo, Plečnik je na svoje študente vplival tudi s svojo pojavo. *»Plečnik se je oblačil zelo preprosto. Nosil je temno obleko z vestjo, preprosto srajco s trdim ovratnikom in okrog vratu je imel mašnjo (metuljčka), ki se je natikala. Druge obutve ni poznal kot široko oblikovane štifletke.⁸ Na glavi je imel širok klobuk z naravno štulo.«* Profesorjev oblačilni videz so, kot znak pripadnosti, v času študija posnemali tudi njegovi učenci. Anton Suhadolc jih imenuje *plečnikovci*. Posnemanju mojstrovega zunanjšega videza se je pridružil tudi sam.⁹

Po 2. svetovni vojni se je Plečnik ukvarjal predvsem z oblikovanjem spomenikov NOB, prenovil je več cerkva ter opremil več krstilnic in kapel. Najvidnejši nalogi njegovega poznega ustvarjanja sta prenova ljubljanskih Križank (1952–1956) in postavitve paviljona na Brionih (1956).

Jože Plečnik je bil član Masarykove Akademije dela od leta 1925 dalje. Leta 1938 je postal eden prvih članov novoustanovljene slovenske Akademije znanosti in umetnosti, leta 1939 pa je bil imenovan za častnega meščana Ljubljane. Prešer-



Plečnik v Pragi, 1913

⁶ Hrausky, Koželj, *Maks Fabiani*, Ljubljana 2010, str. 21.

⁷ Maks Fabiani (1865–1962), arhitekt slovenskega rodu, urbanist, profesor, inovator in teoretik.

⁸ Plečnik je nosil »štifletke«, visoke čevlje brez vezalk (gležnarje).

⁹ Krečič, *Plečnik in jaz*, str. 157–158.

ново nagrado, najvišje slovensko nacionalno priznanje za umetniške dosežke, je prejel leta 1949. Leta 1952, ob svoji osemdesetletnici, je prejel častni doktorat Univerze v Ljubljani in Tehniške visoke šole na Dunaju in bil leta 1954 imenovan za častnega člana Kraljevega združenja britanskih arhitektov R.I.B.A.

Umrli je 7. 1. 1957, na svojem domu v Trnovem, pokopan je v družinskem grobu na ljubljanskih Žalah.¹⁰

Ob Plečnikovi smrti je njegovo ustvarjalno vodilo ocenil Edvard Ravnikar, njegov učenec in osrednji slovenski arhitekt po njem: *»Bil je idealist in z merili preteklosti je meril sedanost, bil je konservativen in svoje vzore je videl v minulosti in mu je mogoče ravno zato uspelo postaviti trdno disciplino, iz katere je vsakršna pot naprej. V življenju je mnogokrat stal ob strani, iskal svojega renesančnega kneza, ki ga ni bilo, obenem pa je z delavnostjo in zavzetostjo pokazal, kako je treba delati. Mnogi vidijo v njem oblikovalca okrasnih in dodatnih drobnarij; obenem pa je pokazal, kako se pravilno in dobro postavi kamen na kamen, kar je bistvo arhitektovega znanja in kar je bolj pomembno od tega, v katerem slogu smo ga postavili.«*¹¹

PLEČNIKOVA HIŠA V TRNOVEM

SNOVANJE DOMA

Jeseni leta 1921 se je Jože Plečnik po desetletjih bivanja v tujini že kot uveljavljen arhitekt za stalno vrnil v Ljubljano in začel poučevati na novo ustanovljenem Oddelku za arhitekturo Tehniške fakultete.

Pogled na Plečnikovo hišo z župnijskega vrta, okoli 1935



¹⁰ Poglavje je povzeto po literaturi: KREČIČ, Peter: *Jože Plečnik* – Ljubljana: DZS, 1992; KREČIČ, Peter: *Jože Plečnik, moderni klasik*. – Ljubljana: DZS, 1999; PRELOVŠEK, Damjan: *Plečnikova zbirka*. – Ljubljana: Arhitekturni muzej, 1974.

¹¹ Ravnikar, Jože Plečnik, str. 1.

Da bi lažje razumeli okoliščine, ki so botrovale Plečnikovi naselitvi v Trnovem, velja podrobneje spoznati njegove domače, saj so bili trije bratje in sestra med seboj tesno povezani. Plečnikov starejši brat Andrej¹² je bil duhovnik in je takrat služboval v Kočevju, mlajši brat Janez¹³ pa je bil profesor na Medicinski fakulteti v Ljubljani in je živel v stanovanju na Sv. Petra cesti (današnji Trubarjevi) v Ljubljani.

Ob obiskih Ljubljane in dokončni preselitvi iz Prage je Plečnik začasno stanoval pri sestri Mariji,¹⁴ poročeni Matkovič, ki je z družino živela v hiši Pred škofijo 10 (danes Ciril - Metodov trg). Z možem Dragotinom sta imela tri otroke: hčerki Marijo¹⁵ in Jelo¹⁶ ter sina Karla.¹⁷

Leta 1915 je Andrej, z mislijo na čas po upokojitvi, s skromnimi prihranki kupil hišo v Trnovskem predmestju. Da bi si zagotovil miren dom, se je Jože Plečnik odločil, da bo živel v tej hiši, zato jo je začel prenavljati. Za arhitekta je bila ta odločitev nujna, saj si je želel urediti primeren prostor za svojo risalnico, kar pri sestri ni bilo mogoče. Tako je najprej uredil stari del hiše na Karunovi 4, ki je obsegal kuhinjo v pritličju in dve sobi z risalnico v nadstropju. Uporabljal je svoj vhod na severni strani hiše in v veži postavil leseno stopnišče, ki vodi do prostorov v nadstropju. Ometana strešna konstrukcija in iz površine strehe izmaknjeni nadstreški z okni so ustvarjali svetlo in funkcionalno arhitekturo njegovega novega bivališča, preostali del hiše pa so še vedno zasedali najemniki.

Jože Plečnik se je v hišo na Karunovi 4 dokončno preselil 9. oktobra 1921 in tu si je postopoma uredil dom, kjer je ostal do smrti. Ugajalo mu je, da je živel umaknjeno od mestnega središča, v precej skromni mestni četrti.

V enem od pisem bratu Andreju Jože dobro opiše razmere, v kakršnih je živel v prvem letu po selitvi in kako je doživljal Ljubljano, preden je s svojo arhitekturo posegel v podobo mesta.

»Ljubi moj Andrej!

Obisk vašega gosp. P. me je nenavadno presenetil ter užalostil, kajti bilo mi je v trenutku jasno, da bom težko mogel pomagati. V Zagrebu ne poznam niti enega človeka, kateremu bi mogel pisati – srednika pa tudi v tem trenutku vsaj, ne poznam. Mi tako zvani profesorji tu smo si do fundamenta tuji. Če se srečamo na ulici in se vidimo – imamo dobre oči – pozdravimo se vljudno – ne zaustavljamo se pa in ne občujemo drugače nikakor. Meni je to sicer do neke gotove mere prav vseč. Mimo naših profesorjev v Ljubljani sploh nikogar ne poznam – z nikomer ne občujem – inclusive ženski spol. ...

Menda je še en teden počitnic. Skrajni čas bi bil, da začnem pisati »predavanja«. Najbolj neumno delo zame.«

¹² Andrej Plečnik (1866–1931), duhovnik; služboval je v Idriji, Ljubljani, Kočevju in v Repnjah, Jože ga je zelo spoštoval in upošteval njegovo mnenje, pokopan je v Vodicaх na Gorenjskem.

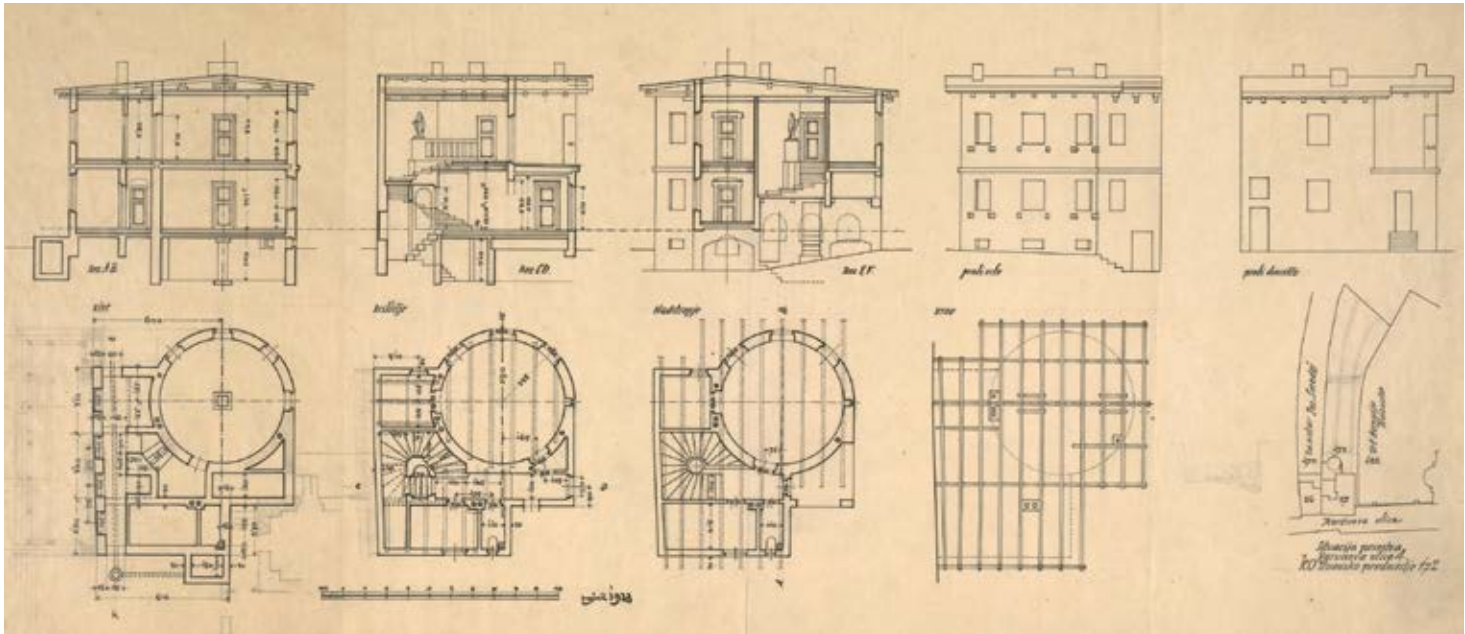
¹³ Prof. dr. Janez Plečnik (1875–1940) je študiral medicino na Dunaju in bil leta 1899 promoviran za doktorja, specializiral se je za patološkega anatoma. Ob ustanovitvi ljubljanske univerze je bil leta 1919 imenovan za izrednega, kasneje pa za rednega profesorja anatomije. Bil je med prvimi organizatorji medicinske fakultete, tudi njen dekan in večkrat prodekan, vodil je Inštitut za anatomijo. Na Pravni fakulteti je predaval sodno medicino. Ljubil je naravo in glasbo ter zelo dobro igral na klavir.

¹⁴ Marija Plečnik (1865–1929), poročena Matkovič, gospodinja; mož Dragotin je imel v središču mesta brivski salon.

¹⁵ Marija Matkovič (1895–1993), učiteljica, kasneje je študij nadaljevala na Dunaju in se usposobila za defektologinjo. Bila je prva, ki je v ljubljanskih osnovnih šolah uvajala posebne oddelke za umsko prizadete otroke, po upokojitvi pa je skrbel za ostarelega strica Jožeta Plečnika.

¹⁶ Jela Matkovič, (1897–1977), poročena Likar, učiteljica na gospodinjski šoli v Mladiki.

¹⁷ Karel Matkovič (1900–1971), duhovnik; pobudnik gradnje cerkve sv. Mihaela na Barju, do smrti je skrbel za stričevo zapuščino v Plečnikovi hiši.



Plečnikov načrt prizidka k hiši
Karunova 4, maj 1923

Potem nadaljuje v istem pismu o življenju v hiši v Trnovem:

»Letos je bilo precej hrušk – pobrali smo jih predčasno, ker so se začeli kazati ponočni jedilci. Škoda, da brzo rumene na polici in se morajo snesti. Grozdi na južni strani bili so tako zanikrni in grdi, da niso bili nikomur v last. Mislim, da bo najbolje trto od tam tod presaditi. Če bo lepo vreme, bo treba nastopajoči teden krompir kopati. Paradajzov je menda brez konca. Manjka Marička,¹⁸ katera zna take stvari izrabiti za naše želodce. Jaz malo vem, vsaj zdi se mi, da moram jesti, da jem iz domačega vrta. Odkar sem v hiši, nisem bil še za oglom hiše, kjer je greznica, razen v začetku. Ne vem, ali tam bajta še stoji ali ne. Veselim se zime – pač ne zaradi mraza, ampak zaradi noči.«

Plečnik sklene pismo z melanholičnim tonom in vtisom o njemu tujem rodnem mestu:

»Poznam samo eno pot: čez frančiškanski most pred škofijo – in tudi ta je prijetnejša v noči, zaradi ljudi in zaradi nepopisno grdega mesta. Jaz sicer ne bom nobenega mesta zidal in ga tudi nisem, ali Ljubljana je neznosno grda. Ali je ona izraz ljudske duše? Potem je čudno z nami.«¹⁹

Ko je s spoštovanjem do starega začel posegati v arhitekturno in urbano strukturo mesta, je svoje mnenje o Ljubljani spremenil.

Dobro leto po arhitektovem prihodu v Ljubljano so se bratje in sestra odločili, da bodo stari hiši prizidali nov del, celota pa naj bi naposled postala novi dom družine Plečnik. Močno so si prizadevali, da bi Andrej iz Kočevja prišel v Ljubljano. Janez je živel ločeno od svoje žene in ni imel družine, zato je bil pripravljen, da se preseli v Trnovo. Sestra Marija sicer za selitev ni bila navdušena, toda bratje

¹⁸ Sestra Marija Matkovič.

¹⁹ Krečič, Jože Plečnik – moderni klasik, str. 127–129, pismo z dne 1. 10. 1922.

so pričakovali, da bo vseeno prišla in so prostor v hiši načrtovali tudi za njeno družino. Usoda je odločila, da je naposled le arhitekt našel tu svoj stalni dom.

GRADNJA PRIZIDKA

Denarja za gradnjo ni bilo veliko, zato je Plečnik razmišljal o več različicah razširitve hiše. Najprej je napravil načrt za pritlični prizidek na kvadratnem tlorisu z ravno streho.²⁰ Temu je sledil načrt nadstropnega prizidka, ki bi imel na fasadi napis: Glej in molč. Razmišljal je tudi o samostojno stoječi hiši, zgrajeni na vrtu, vendar je bil projekt finančno še zahtevnejši in ga je zato opustil. Veliko je torej razmišljal o najboljši rešitvi za povečavo hiše. Nazadnje je izdelal načrt nadstropnega prizidka na krožnem tlorisu, ki je bil na koncu, sicer s popravki, tudi izveden.

Odločil se je za valjast prizidek k stari hiši in tako uresničil svojo dolgoletno željo, da bi živel v stolpu. O njem je pisal svojemu češkemu prijatelju Janu Kotěri že leta 1908.²¹

Plečnik je zase zasnoval sobico v pritličju, oblikovano kot meniško celico, kamor gresta komaj postelja in umivalnik. Svojo risalnico je načrtoval v precej večjem okroglem prostoru z velikimi okni in pogledom na vrt. Za mlajšega brata Janeza je določil sobi v nadstropju, medtem ko naj bi si Andrej in sestra Marija ob svoji preselitvi uredila prostore v starem delu hiše. Edini skupni prostor srečevanja bi bila kuhinja v pritličju stare stavbe, kjer bi se sestra in bratje lahko sešli ob skupnem obedu. Prizidek je torej nastal iz spoznanja in potrebe po relativno ločenih prostorih, ki jih je namestil tako, da se prebivalci hiše ne bi preveč motili. Zato je že od začetka za prizidek načrtoval poseben vhod, ki je na severni strani hiše in vodi v hodnik, ki povezuje staro hišo z dograjenim prizidkom.

Presenetljiva je kritina stolpa, saj se je Plečnik namesto za običajni stožec odločil za položno dvokapnico, ki prizidek prekrije v celoti. Prvotno je bila streha prekrita s strešno lepenko, ki pa je začela puščati in jo je zato kasneje nadomestil s pocinkano pločevino. Brat Andrej in sodelavec Anton Suhadolc sta mu sicer svetovala, da bi bilo streho najbolje prekriti z bakrom, vendar se je kljub temu odločil za cenejši material.²² Najprej je sicer nameraval postaviti streho v obliki položnega stožca, iz katerega bi v sredini rasel strmejši stožec. Kmalu pa je dobil rešitev za dvokapnico; podobno so valjaste trdnjavske stolpe prekrivali ponekod v Španiji, na kar ga je opozoril študent France Tomažič in Plečnik je tako rešitev, kot poroča v svoji knjigi Janko Omahen,²³ navdušeno sprejel.

Proti koncu pomladi leta 1924 je bil prizidek v grobem končan in delno opremljen. Plečnik je želel napraviti obračun stroškov s firmo Slograd, ki je opravila zidarska dela. Direktor Slograda, profesor Alojz Kràl, je predlagal, da obračun pripravi njegov mladi asistent na Oddelku za gradbeništvo Anton Suhadolc. Ta je zaupano



Fotografija Plečnikovega prizidka, okoli 1925

²⁰ Načrti iz leta 1923 se hranijo v Plečnikovi zbirki, MGML.

²¹ Prelovšek, *Jože Plečnik - Jan Kotěra*, str. 103–104.

²² Krečič, *Plečnik in jaz*, str. 143.

²³ Omahen, *Izpoved*, str. 101.



Plečnik pred prizidano vhodno vežo, okoli 1935

delo vestno opravil, Plečnik pa ga je s svojo osebnostjo tako prevzel, da mu je bil pripravljen dati na voljo vse svoje strokovno znanje in moči. Plečnik je v njem našel strokovnjaka, ki mu je lahko zaupal vodenje gradnje svojih objektov. Tako sta sodelovala mnogo let, Suhadolc je njun odnos kasneje opisal v spominih.²⁴

Ko je bila gradnja prizidka končana, se je samo brat Janez preselil v Trnovo, vendar tudi njuno sožitje ni trajalo dolgo. Janezova soba je bila opremljena najprej; očitno si je arhitekt zelo želel, da bi se ta čim prej preselil v novi dom. Soba ima štiri velika okna, obrnjena na zahodno stran. Na severno stran je namestil dve trikotni prizmi za omari in mednju postavil posteljo ter visok opaž. Desno od vrat so dobile prostor visoke omare, pod okna je namestil police za knjige. Vsa oprema je bila izdelana iz mehke smrekovine, ki ni bila barvana ali lakirana. Tudi strop je lesen, sestavljen iz štirih polj. Ob vratih v kabinet je postavljena visoka peč v obliki valja. V bližini oken je Plečnik načrtoval prostor za Janezov klavir. Brata sta bila precej različnih značajev, imela sta preveč drugačne potrebe in želje, da bi lahko uspešno sobivala. Že po nekaj mesecih se je Janez vrnil v svoje staro stanovanje na Sv. Petra cesti, danes Trubarjevi ulici. Tam je umrl 5. 12. 1940. Sestra Marija se nikoli ni preselila v hišo v Trnovem, umrla je namreč že leta 1929, kmalu za svojim možem.

Andrej je šele čez leta končno le prišel iz Kočevja, ampak ne v Ljubljano, temveč za spirituala k uršulinkam v Repnje, kjer je 24. 6. 1931 umrl. Jožeta je njegova smrt zelo prizadela, saj je izgubil človeka, ki mu je po materini smrti dajal odločilno oporo. Bil je njegov svetovalec pri čisto praktičnih in tudi strokovnih problemih. Na Jožeta je močno vplival s svojo strogostjo in varčnostjo ter mislijo o askezi kot življenjskem vodilu, ki je bilo tudi njemu blizu.

Spomladi leta 1927 je z enostavno valovito streho na preprostih železnih nosilcih pokrtil dohod na severni strani hiše, tik ob župnijskem vrtu. Rešitev je bila funkcionalna, saj je do vhoda prišel po suhem in hišo je ščitila pred vlago. Sploh je bila stalna Plečnikova skrb, kako od hiše odgnati vlago. Tako je leta 1927 novemu vhodu v prizidek dodal še vežo, ki mu je služila kot sprejemnica in lapidarij. Velika vhodna vrata je dobil v dar od Matka Prelovška,²⁵ tudi okna so bila podarjena.²⁶

Anton Suhadolc je Plečniku nesebično pomagal pri opremljanju prizidka, gradnji veže in zimskega vrta, pri delih okoli hiše in drugod. Z mojstrom sta se človeško zelo zblížala, saj ga je vabil, da je prihajal k njemu vsako nedeljo; po letu 1937 pa sta se po nekajletnem odtujevanju razšla, vendar sta ohranila stik s pismi.

V svojih spominih opisuje Plečnika in gradnjo hiše v Trnovem:

»Plečnik je napravil name silen vtis. Zanj bi bil pripravljen tisti trenutek storiti, kar koli bi bil hotel – skratka, vsega me je prevzel. Začeli so se najini razgovori, dolgi razgovori, ki so zamrli šele leta 1937. Trajali so tedaj polnih 14 let. Bilo je štirinajst

²⁴ Krečič, *Plečnik in jaz*.

²⁵ Ing. Matko Prelovšek (1876–1955) gradbeni inženir, študiral je gradbeno stroko na dunajski Tehniki, od leta 1903 do 1937 je služboval v mestnem gradbenem uradu v Ljubljani, med leti 1914–1937 je bil njegov načelnik. S Plečnikom sta bila dobra prijatelja.

²⁶ Hrausky, Koželj, Prelovšek, *Plečnikova Ljubljana*, str. 69.

let najinega veselega, vdanega, plodnega sodelovanja ... Plečniku sem tak očitno ugajal in od najinega prvega srečanja sva bila skoraj vsak dan skupaj, če ne v šoli, pa pri njem doma.

Okolica Plečnikove, to je Andrejeve hiše v Trnovem, je bila precej zapuščena. Zato sva s Plečnikom najprej uredila vhodni hodnik. Namestil sem betonske cevi na meji z župniščem, postavil železne stebriče, nanje železne prečne nosilce in nad te salonitno streho. Ta je bila sprva samo položena, kar pa se ni obneslo in smo jo kasneje pritrdili. To sem naredil februarja in marca 1927. Potem smo tlakovali hodnik. V klet prizidka je uhajala talna voda, kar je bilo treba preprečiti. S Plečnikom sva zaprla vhodno verando na zahodni strani. Ob izhodni meji sva napravila jarek, nakar je neki kamnosek pripeljal poln voz polomljenih kamnov, kapitelov in vaz, stebričev in podobnega. Te stvari sva potem razpostavila po dvorišču in po vhodni verandi. Kolikokrat sva jih prestavljala!²⁷

NAKUP SOSEDNJE HIŠE IN ZDRUŽITEV VRTA

»Nekega dne mi pravi Plečnik, da je naprodaj sosednja hiša št. 6 na Karunovi ulici. Vprašal me je, ali naj jo kupi. Odvrnil sem mu, da o tem ni kaj dosti premišljevali, saj je to vendar sosesčina. "Pomislite, sem mu rekel, kaj ko bi dobili za soseda kakšnega kleparja, ki bi ves božji dan razbijal po dvorišču. Saj se ne bi dalo zdržati." Tako je sklenil, da bo hišo kupil ...²⁸

Tako je leta 1928 arhitekt dokupil še sosednjo hišo na Karunovi 6 in si s pripadajočim vrtom precej povečal posest. Pri hiši ni ničesar spreminjal, saj jo je oddajal najemnikom. Pridobil pa je velik vrt na južni strani svoje hiše, kjer si je v naslednjem letu zgradil zimski vrt, v katerega je za ogrevanje vgradil posebno toplozračno peč iz opeke. V zimskem času je tu hranil rože in drugo rastlinje.

Suhadolc se spominja:

»Tako j potem, ko je imel to hišo, je Plečnik začel načrtovati letno verando (rastlinjak), ki se bo naslanjala na požarni zid novega prizidka na južni strani, stala pa bi v celoti na vrtu hiše št. 6. Prècej, ko je bil načrt narejen, me je vpregel, da bi našel primerne izvajalca. Razen velikih železobetonskih oken s stekli, ki jih je izdelal Jože Cihlař, je vse drugo naredila Zidarska zadruga z Viča. Mislim, da so bila okna verande sploh prva cementna okna v Ljubljani. Tlak je bil izvršen v obliki venezi-ane, za katero so mu plošče pripeljali ljubljanski kamnoseki. To so bili zvečine kosi zlomljenih kamnitih plošč in podobno.

Plečnik je dal v ta prostor postaviti mizno peč, ki pa se menda ni obnesla. Tako je le ob sončnih dneh spomladi in jeseni prinesel v verando mizo in nekaj stolov in tu sva se pomenkovala. Poleti je bilo prevroče ...²⁹

²⁷ Krečič, *Plečnik in jaz*, str. 139–140.

²⁸ Prav tam, str. 143–144.

²⁹ Prav tam, str. 144–145.



Fotografija Plečnika s Sivkom, poslana Emiliji Fon v pismu 15. 10. 1934

Obsežen vrt okoli hiše je povezan z dolgoletnim prijateljstvom med Plečnikom in Emilijo Fon,³⁰ dopisovala sta si namreč kar četrto stoletje. Sprva sta v pismih izmenjevala misli o drobnih domačih opravilih in dogodkih, Emilija pa mu je naklonjenost izkazovala z majhnimi pozornostmi. Pošiljala mu je dobro domače vino, žganje, priskrbela pa mu je tudi sadike za njegov vrt, zlasti trto, saj je Plečnik na svojem vrtu gojil več različnih sort.³¹ Plečniku je celo podarila mladega mucka, saj je vedela, da ima rad živali in naravo. Poslal ji je namreč svojo fotografijo s psičkom Sivkom, ki mu ga je podaril Matko Prelovšek in je bil njegov ljubljeneček vrsto let. Plečnik se je za njene pozornosti zahvaljeval s prijaznimi besedami in Fonova je njegovo naklonjenost razumela kot vabilo, da postane del njegovega življenja. V pismih jo je večkrat vabil, naj pride na obisk in se celo preseli v Ljubljano, da bi bili njuni stiki lahko pogostejši. Njegove besede so v njej utrdile misli, da bi lahko postala njegova žena. V pismu mu je razkrila svojo ljubezen do njega in Plečnik se je odzval začudeno, saj ni mogel razumeti, da si je njegove besede lahko tako napačno razlagala. Njuno dopisovanje je bilo prekinjeno, po dveh letih pa se je Emilija zopet oglasila in počasi sta prijateljstvo obnovila. Z leti mu je zopet prirasla k srcu in postala je njegova zaupnica, saj je bila zunaj družine najbrž edina ženska, s katero se je tikal. Emilija se ni nikoli poročila.

Kasneje se je Plečnik zelo navezal na načaka Karla Matkoviča, ki je bil duhovnik, duša gradnje cerkve sv. Mihaela na Barju in njen prvi upravitelj, ter na neporočeno nečakinjo Marijo, ki so jo domači klicali Maca. Po materni smrti je vse pogosteje zahajala k stricu in marsikaj urejala zanj, v veliko oporo mu je bila zlasti v starosti.

Pri hišnih opravilih si je moral pomagati z najeto gospodinjo, ki mu je kuhala in skrbela za velik zelenjavni vrt pri hiši. Najprej se jih je kar nekaj zvrstilo pri njem, od leta 1932 do njegove smrti pa je v hiši gospodinjila Urška Luzar,³² doma iz bližine Šentjerneja. Mojstra Plečnika se je takole spominjala:

»Samo mesec manj kot šestindvajset let sem služila pri mojstru arhitektu Jožetu Plečniku v Trnovem. Bila sem gospodinja pri njem. Delala sem tudi na vrtu. O, kako rad je imel vrt in rože. Vse v naravi ga je strašno vznemirjalo. Rad je imel dolge sprehode in neskončno dolge pogovore s prijatelji. Med njimi sta bila dr. France Stele in pisatelj Fran Saleški Finžgar. Njihove vroče debate so velikokrat trajale dolgo v noč. Toda vsako jutro je bil mojster čil in svež. Ljubil je red in tudi sam se ga je držal.

Če je šel kam na pot, mi je zmerom napisal kartico. Njegovi znanci so me kar naprej zbadali: Ja, Urška, bi se ti poročila z gospodom Plečnikom? Takih zbadljivk sem bila kar vajena. Pa ni bilo nikoli nič med nama. Bil je globoko veren in dostojanstven mož. Delo mu je pomenilo vse.

³⁰ Emilija Fon (1897–1984), farmacevtka; kje sta se s Plečnikom spoznala, ni natančno znano, od leta 1927 je vodila zasebno lekarno v Kostanjevici na Krki, s Plečnikom sta si dopisovala med leti 1930–1955, 310 pisem se hrani v Plečnikovi zbirki, MGML.

³¹ Petruša Štrukelj, *Pisma Jožeta Plečnika Emiliji Fon*, str. 37.

³² Urška Luzar (1899–1987), Plečnikova gospodinja v letih 1932–1957.

Moram povedati, da je bil zaljubljen v našo slovensko deželico. Imel jo je resnično neizmerno rad in je bil srečen, da je lahko kaj lepega napravil. O Ljubljani je pripovedoval kakor o najlepši stvari in tudi jezil se je na vse mogoče napake v arhitekturi in gradbeništvu. Vem tudi to, da so se ga študentje arhitekture kar bali.

Pri hrani je bil izredno skromen. Ni pretirano cenil mesa. Rad pa je imel veliko zelenjave in še posebno naše domače, šentjernejske jedi. Čisto preproste enolončnice. Po navadi je rekel: Ja, Urška, to ste pa zares dobro skuhali. Kar še kdaj to napravite.

Jedla sva vsak zase in strašno je bil zadovoljen, da sem vse sproti pospravila, da je bilo pri nas zmerom vse čisto in večkrat mi je rekel: Brez gospodinje ni pravega doma. A gospodinja od gospodinje se strašno razlikuje. Vi, Urška, ste pa zares ta prava.

Tudi pošalil se je kdaj pa kdaj. Drugače pa je bil resen in skoraj preveč dostojanstven. Najbolj pa mi je bilo pri njem všeč to, da nikoli nisem slišala iz njegovih ust grde besede.

Tudi ko je umrl, sem bila zraven. Vseskozi je bil zdrav, le zadnji mesec življenja je bil slab in bolan. Njegov nečak mi je rekel: Urška, bodite pri stricu, ker je hudo slaboten. Stala sem tam in nenadoma je ugasnil kot sveča, v visoki starosti petinosemdesetih let. Tako mi je bilo, kakor bi mi umrl največji prijatelj. In res je bil. Takega nisem srečala nikoli v življenju.»³³

PLEČNIKOVA HIŠA POSTANE MUZEJ

Nečak Karel Matkovič je po Plečnikovi smrti, 7. 1. 1957, prevzel vso dediščino po njem. Preselil se je v hišo in skrbno urejal stričevo zapuščino, prav on je najbolj zaslužen, da se je Plečnikov prizidek ohranil v tako izvorni obliki in opremi. Po njegovi smrti (1971) so se dediči odločili za prodajo hiše in posesti z vso umetniško zapuščino mestu Ljubljani.

Vogalni del hiše na Karunovi 4, ki sega do ceste, je ostal v zasebni lasti, saj je Karel Matkovič ta del hiše zapustil Šolskim sestram de Notre Dame, ki so prostore oddale v najem. V kupljenem delu hiše je Mestna občina Ljubljana 1. aprila 1972 ustanovila Arhitekturni muzej Ljubljana.

Plečnikova hiša je bila urejena in za javnost odprta leta 1974. Zaradi občutljivosti papirnega gradiva je bila iz muzejskega dela hiše zbirka Plečnikovih skic in načrtov prenesena včasne depojske prostore, v spomeniško manj občutljivi del Karunove 4, kjer je bilo gradivo mogoče pregledovati, urejati in preučevati.

V hiši na Karunovi 6 je bila leta 2001 v pritličju urejena recepcija za obiskovalce, v nadstropju pa kustodiatski prostori Plečnikove zbirke. Danes se v depojskih

³³ Lesar, Gospodinja velikega mojstra, str. 9.

prostorih hranijo dragocene izvirne risbe in načrti, razporejeni po posameznih temah in projektih, ki si sledijo v kronološkem zaporedju. Zelo obsežen del gradiva Plečnikove zbirke predstavljajo različni, velikokrat neuresničeni projekti za Ljubljano. Sledijo posamezni načrti za mnoga slovenska mesta – regulacije, prenove in predlogi spomenikov. Tu je še obsežna korespondenca, saj so se v zbirki ohranila pisma s približno štiristotimi sodobniki, med katerimi so zlasti znameniti Otto Wagner, Tomaš G. Masaryk, Ivan Hribar in mnogi drugi. Dragocena je zbirka fotografij z redkimi Plečnikovimi portreti in dokumentarnimi posnetki različnih projektov med gradnjo in ob dokončanju. Sedaj se v depoju hranijo tudi študentska dela in nekatere diplome študentov, ki jih je Plečnik med 2. svetovno vojno dal prenesti v svojo hišo. Posebej moramo omeniti diplomi prvih diplomantov Oddelka za arhitekturo Tehniške fakultete v Ljubljani iz leta 1924: Dušana Grabrijana in Franceta Tomažiča. Sledili so jima Vinko Glanz, Edvard Ravnikar, Edvard Mihevc in drugi. Ohranjeni so še različni leseni, mavčni in glinasti modeli ter arhiv Ognjišča akademikov arhitektov.³⁴

Leta 2010 je Plečnikova hiša prešla v upravljanje Muzeja in galerij mesta Ljubljane. Mestna občina Ljubljana je odkupila del hiše, ki je bil še v zasebni lasti. Po preselitvi najemnikov v nadomestno stanovanje, konec leta 2013, se je pričela obsežna prenova Plečnikove hiše, ki je sedaj zopet odprta za javnost.

V novo pridobljenih prostorih je postavljena stalna razstava, ki prikazuje arhitektov opus na Dunaju, v Pragi, še zlasti pa se posveča predstavitvi njegove arhitekture v Ljubljani. Obiskovalci lahko spoznajo mnoge zanimivosti iz mojstrovega osebnega življenja.

V pritličju hiše je informacijska točka z muzejsko trgovino in večji prostor, ki je namenjen različnim pedagoško-andragoškim programom. V nadstropju je raziskovalno središče s knjižnico in prostor za občasne razstave. Želimo si, da bi Plečnikova hiša s svojimi pedagoško-andragoški programi postala izhodišče za ogled Plečnikove Ljubljane. S svojim razstavnim programom bo osvetljevala različne vidike mojstrovega obsežnega opusa in s svojim znanstveno-raziskovalnim delom prispevala k poglobljenemu poznavanju in promociji Plečnikovega ustvarjalnega opusa.

Ključno doživetje za obiskovalca pa še vedno ostaja voden ogled po originalno ohranjenih in opremljenih Plečnikovih prostorih. Obiskovalec si z vodnikom lahko ogleda vežo, hodnik, kuhinjo, spalnico s kopalnico, malo sprejemnico, krožno stopnišče, atelje v nadstropju, kabinet ter zimski vrt. Ogled hiše je zaradi svoje izjemnosti in občutljivosti gradiva možen samo s strokovnim vodstvom, ki je prilagojeno različnim starostnim skupinam ter je za večje skupine omejeno na sedem oseb.

³⁴ Ognjišče akademikov arhitektov je bil klub študentov arhitekture, ustanovljen leta 1921, njegovo delovanje je zamrlo med 2. svetovno vojno, izdajali so publikacije *Iz ljubljanske šole za arhitekturo* (1923, 1925, 1927), s predstavljenimi projekti študentov in profesorjev.



PLEČNIKOVA HIŠA DANES

Plečnikovo hišo smo želeli predstaviti v čim bolj izvirni obliki, tako kot jo je Mojster zapustil leta 1957. Pri rekonstrukciji so nam bile v veliko pomoč dokumentarne fotografije, ki so bile posnete kmalu po njegovi smrti.

Plečnikova hiša na Karunovi 4 stoji le dober meter stran od prostranega župnijskega vrta. S cestne strani Karunove ulice opozori na hišo umetnika fasada iz opeke in vstavljenih kamnoseških detajlov z različnih obdobij, ki jo je Plečnik s pomočjo študenta Edvarda Mihevc oblikoval v tridesetih letih prejšnjega stoletja. Skozi železna vrata na severni strani hiše nas vodi pot do glavnega vhoda v hišo. Tlak je sestavljen iz betonskih plošč, ki so ostale pri gradnji stadiona, kritina na železni konstrukciji je iz cenenega valovitega salonita; s tem se je preprosto rešil nadležnega čiščenja snega in si zagotovil suh dostop do vhoda. Vhodno verando si je uredil leta 1927, sprva je imela v lesenem ostrešju odprtino, ki je sedaj nakazana s strešnim oknom. Plečnik je želel ustvariti vtis atrija rimske hiše, ob steno stare hiše je posadil trto in bršljan, ki raste še danes. Ko vstopimo v prostor, nas prevzame monumentalnost stebrov, postavljenih ob vzdolžnih stenah v treh parih. Plečnika je vedno zanimal motiv stebra, postavljenega ob stekleno steno. Številni predmeti so razporejeni okrog nas, vsak s svojo zanimivo zgodbo. Levo od vrat na kamnitem podstavku stoji kip sv. Jožefa, delo kiparja Boža Pengova, ki je prvotno krasil oltar paviljona Jožamurke, v parku gradu Begunje na Gorenjskem; od tam so ga v hišo prenesli po 2. svetovni vojni.³⁵ V toplejših mesecih se je z najožjimi prijatelji rad pomenkoval na leseni klopi ob preprosti mizi, ki ima ploščo iz podpeškega kamna. Za nogo služijo kar

³⁵ Hrausky, Koželj, Prelovšek, *Plečnikova Slovenija*, str. 102.



različni kapiteli, položeni eden vrh drugega. Vsenaokrog so razpostavljeni različni vzorci kamna, starejši arhitekturni fragmenti, rimske tegule in druge najdbe iz antične Emone, kipci, glinasti in mavčni modeli. Posebno pozornost pritegne podoba Križanega, nameščenega na steno, ki je priča njegove globoke vere. Kip je oblikoval Božo Pengov, prav tako kot angela, ki sta pritrjena na steber ob zidu.

Do vrat v hišo nas vodi nekaj stopnic, ki nas pripeljejo v dolg hodnik Plečnikovega prizidka stari hiši. Prostorska os se zaključí v leta 1929 dograjenem zimskem vrtu na južni strani hiše.

Vrata na levi strani hodnika nas čez leseno stopnišče pripeljejo v skromno opremljeno kuhinjo, ki je urejena v starem delu hiše. Poleg zidanega štedilnika je v njej le še nekaj kosov pohištva, ki ga je sam oblikoval: stoli, preprosta kuhinjska omara in nizka komoda, pokrita s težko kamnito ploščo. Posebno ljub mu je bil stol s pregibno poličko, postavljen v kotu ob štedilniku, kjer se je rad grel, skiciral in bral. Posebno je tudi umivalno korito, nameščen v kotu, ki ga je oblikoval iz umetnega kamna.

Iz kuhinje stopimo nazaj na hodnik in skozi dvojna vrata naravnost v okrogel prostor delovne sobe in spalnice, ki ju je arhitektova osebnost najbolj zaznamovala. Pozornost pritegne lesen arhitrav, ki je oprt na portala skrite garderobne omare na eni in kopalnice na drugi strani sobe in prostor simbolno deli na dva dela: spalnega in delovnega. Motiv je prevzet iz etruščanske arhitekture. Veliko delovno površino mize, sloneče na kozah in utrjene s pokončno leseno ploščo, prekrivajo številni drobni predmeti: risalni pribor, različni glinasti modeli, škatli-

ce, vodniki, stekleničke in njegov znameniti črni širokokrajni klobuk. Tu sta tudi škatlica cigaret Drava in skodelica za kavo, njegova nepogrešljiva spremljevalca v dolgih urah snovanja. Med predmeti najdemo celo teniško žogico, igračo njegovega psička Sivka. Desni del mize zaznamuje stilizirana bronasta glava orla s krili in križem, okrašena s poldragimi kamni³⁶ in stoji na podstavku iz podpeškega kamna. Levi vogal mize obvladuje svetilka, zastrta s tkanino. Nad mizo dominira svečnik iz medenine, okrašen z zmajevjo glavo, ki se pri vrhu sklene z leseno figuro krilatega vola na podstavku, sestavljenem iz kvadra in krogle. Vol v krščanstvu simbolizira sv. Luko, ponižnost, predanost in odpoved. To pa so vrline, ki označujejo tudi arhitekta samega.

Na steni je na eno od zidnih omaric pritrjena fotografija Zacherlove hiše na Dunaju, ki jo je Plečnik zgradil leta 1905, na drugo pa sta postavljena bronasta portretna medaljona bratov Andreja in Janeza, ki ju je modeliral Plečnik sam. Tik ob vhodu v sobo na desni visi preprost lesen okvir z devetimi polji, in prav toliko dragocenimi japonskimi lesorezi, ki mu jih je podaril prijatelj Ivan Jager.³⁷ Ob vhodu v kopalnico visi lesen okvir z ostanki rimskih fresk, ki so kot mozaik vstavljene v mavčno ploščo. Fragmenti so bili najdeni ob izkopavanjih rimske Emone, na nalepko ob desni strani okvirja je Plečnik sam zapisal: »Rimsko z Mirja«.

Nasproti mize je z vzglavjem proti vzhodu postavljena skromna postelja, nad njo pa v zid vgrajena omara z bogato knjižnico. Zanimale so ga knjige in revije s področja zgodovine umetnosti in predvsem arhitekture. Prostor za knjige je še na policah v skritih omarah pod in med okni na zahodni strani sobe. Ob postelji najdemo zanimivo lončeno peč, ki ima obliko izseka elipse, pečnice je oblikoval Plečnik sam. Med posteljo in pečjo je postavljen samostoječi železni križ s svečnikom, poleg stoji star brivski stol iz svakovega salona, ki mu je služil za odlaganje knjig.

Iz okrogle sobe nas stopnica vodi v majhen prostor, kjer je kopalnica. Plečnik si je tu prvotno zamislil spalnico v obliki meniške celice. Namesto v kadi, ki je bila vgrajena kasneje, se je najraje umival z vodo iz vrčev, in sicer po Kneippovi metodi. Peč in omara sta lep primer njegovega oblikovalskega pristopa, ki izhaja iz naravne govorice materiala, s smiselno rabo oblik. Posebej domiselno je narajena omara z dekorativnim okovjem in z zgibnima poličkama, ki je namenjena shranjevanju perila.

Večina pohištva in notranje opreme, ki ju je Plečnik oblikoval v letih 1927–1928, je iz smrekovine.

Iz opisane okrogle sobe znova stopimo na hodnik, ki v osi povezuje vhodno verando z zimskim vrtom. Nad prehodom v zimski vrt je obesil preprost enakokrak križ s figuro Križanega. Na desni steni visi grafični portret njegovega učitelja

³⁶ Plečnik jo je oblikoval kot zaključek droga za prapor katoliškega telovadnega društva Orli; domnevamo, da je enega od odlitkov zadržal zase.

³⁷ Ivan Jager (1871–1959) slovenski arhitekt, ki je kasneje živel v Minneapolisu v ZDA; s Plečnikom sta si veliko dopisovala.



Priznanje za častnega meščana Ljubljane, 1939

³⁸ Edina gospodarica umetnosti je potreba.

³⁹ Alice Masarykova (1879–1966), hči češkoslovaškega predsednika, ki je Plečniku zaupal prenovo praškega gradu, bila je svobodomiselná izobraženka, učiteljica in sociologinja, zaradi preobremenjenosti predsednika Masaryka z državnimi posli je prav ona posredovala Plečniku predloge prenove, o katerih sta se pogovarjala z očetom.

Otta Wagnerja, z znamenitim geslom: *ARTIS SOLA DOMINA NECESSITAS*³⁸ in letnico 1900. Na nasprotni steni je obešena fotografija grškega templja v Paestumu, ki je dar Alice Masarykove.³⁹ Vhod v stranišče na levi nakazuje umivalnik na hodniku. Tik pred stopniščem je pritrjen obešalnik s pregibnimi ročicami za klobuke, značilen primer pozno historične pohištvene opreme.

Redke goste je Plečnik sprejemal v mali sprejemnici. Stene so do stropa obdane s smrekovim opažem, kar daje prostoru vtis domačnosti in topline. Ob južnem oknu sta levo in desno skriti dve stenski omari za shranjevanje knjig. Ob improvizirani mizi sta le dva stola, v kotu je prototip stola za sejno sobo Vzajemne zavarovalnice. Mizo krasí imenitna bronasta skulptura zmaja na stolpu, ki ga je Plečnik oblikoval kot plaketo za častnega meščana Ljubljane in ga je tudi sam prejel leta 1939. Kovinski lesteneč na stropu sodi v Plečnikovo dunajsko obdobje, ki ga je zaznamovala secesija. Za vrati je vzdana posebna lončena peč, ki ima na sredini vgrajen podolgovat kovinski grelec za vodo. Ko se je peč segrela, je ogrela tudi vodo. Ob njej je nameščena udobna klop, v kotu stoji Plečnikov kolovrat iz struženega lesa. Stene krasita Plečnikova portreta, risana z ogljem, pod prvega se je podpisal njegov dunajski prijatelj Josef Engelhardt (leta 1908), drugi, ki je obešen za vrati, je delo Ferdinanda Andrija (iz leta 1905) in je nastal kot osnutek za sliko sv. Pavla.

Okno na vzhodni steni je zastrto z okroglimi raznobarvnimi stekli, vstavljenimi v lesen okvir. Ob sončnih jutrih se po sobi razlije mistična svetloba. Na tej steni so pritrjena različna darila prijateljev: Matko Prelovšek mu je podaril uro s kukavico, zbiralec starin iz Kamnika Niko Sadnikar sliko z veduto Velesovega in kovinski relief iz mekinjskega samostana.



Pogled na stopnišče

Nasproti male sprejemnice se nam na koncu hodnika na desni strani odpre prese-
netljivo visok in svetel prostor stopnišča. Stopnice so krožno speljane okoli valjas-
tega jedra, največ svetlobe prihaja skozi okno v južni steni. Stene krasita dva lesena
okvirja z devetimi polji, ki ju zapolnjujejo fotografije mojstrov in antične in rene-
sančne italijanske arhitekture. Plečnik jih je prinesel s svoje študijske poti po Italiji,
kamor se je leta 1898 odpravil s štipendijo, ki si jo je prislužil kot najboljši diplomant
pri profesorju Ottu Wagnerju. V kotu stopnišča stoji drobna plastika češkega
kraljevega leva na krogli, pritrjena vrh visoke kovinske palice, za podstavek pa
služi težka plošča iz marmorja. Steno krasita še dva bela secesijska okvirja iz lesa,
z drobnimi sličicami pod debelim brušenim steklom. Na vrhu lesene stopniščne
ograje je razporedil več lesenih in mavčnih maket ter glinastih modelov. Posebej
lep je bronasti kipec sv. Jurija. Dobil ga je za darilo leta 1932, ob svoji 60-letnici, le-
sen podstavek zanj pa je izdelal Anton Suhadolc.⁴⁰ V višini tal nadstropja je narejen
obroč okrog stopniščnega valja, kjer je razporejeno različno okrasno rastlinje.

Na vrhu stopnic so na desni strani vrata v mali kabinet, ki je Plečniku služil za
odlaganje načrtov. Sobo je kasneje kot delovni prostor uporabljal nečak Karel
Matkovič, ki se je po Plečnikovi smrti naselil v hiši. V prostoru so lesene police
položene na domiselno vgrajene kovinske nosilce. Steno krasita tudi fotografski
portret matere Helene, na katero je bil Plečnik zelo navezan. Ob južnem oknu
sta zanimiva zložljiva postelja in kovinsko stojalo za rože, ki ga na vrhu krona
skulptura ljubljanskega zmaja.

Poleg kabineta je na desni strani hodnika še stranišče, s pritrjenim emajliranim
umivalnikom na hodniku pred vrati.



Kipec Sv. Jurija, 1932

⁴⁰ Krečič, *Plečnik in jaz*, str. 182.

Risalnica v zgornji okrogli sobi



Risarsko orodje in pripomočki

Na levi strani vstopimo v zgornjo okroglo sobo, ki je bila namenjena mlajšemu bratu Janezu. Desno od vhoda v sobo sta vdelani dve trikotni omari, ki z ozkima stranicama segata v prostor. Mednju je Plečnik postavil bratovo posteljo, kasneje jo je nadomestil z veliko študentsko mizo. V središču sobe je prvotno stal Janezov klavir. Po njegovem odhodu si je Plečnik tu uredil risalnico in vanjo postavil delovno mizo. Lesen strop je zanimivo zasnovan z uporabo dinamično zasukanih kasetnih polj. Ko so Nemci leta 1943 na silo zaprli vrata fakultete, je v sobi uredil risalnico, kamor so med 2. svetovno vojno prihajali tudi študentje. Tedaj so vanjo s Fakultete za arhitekturo prenesli tudi nekaj miz, stolov in tudi del knjižnice. Pogled pritegnejo različni predmeti, ki so razvrščeni po mizah. Poleg risarskih pripomočkov: ravnil, krivuljnikov, svinčnikov, tušev, čopičev, stekleničk za tuš, ... sta tu še namizna luč in medeninast kavni mlinček.

Visoke garderobne omare so nameščene levo ob vhodu, za njimi pa pridemo do vrat v mali kabinet, katerega oprema se ni ohranila. Iz kabineta vodi izhod na balkon, kjer se proti zahodu odpira lep pogled na vrt.

Na vrhu tridelne garderobne omare so postavljene: maketa Marijinega stebra za Šentjakovski trg, kovinska maketa cerkve in lesena maketa oltarja. Na vrhu trikotnih omar pa stojita dve leseni maketi okroglih templjev. Plečnik ju je dal izdelati med 2. svetovno vojno, kasneje pa sta ga navdihovali pri snovanju neuresničenege Prešernovega mavzoleja v Vrbi na Gorenjskem in njegovem zadnjem delu, vrtnem paviljonu za Brione.

Okroglo sobo krasi še visoka valjasta lončena peč. Pod štirimi okni, ki gledajo proti zahodu, je prostor za predale in knjižne police.

Hišo zaznamujeta nenehni mojstrov raziskovalni duh in askeza, marsikateri arhitekturni eksperiment se je kasneje izkazal kot prava rešitev pri nadaljnjem delu. Plečnik sam v sporočilu Suhadolcu svojo hišo poimenuje »*experimental mistbetel – ne stavba*«,⁴¹ torej poskusna topla greda. Preizkušal je različne kombinacije domačih materialov in njihovih obdelav, večkrat je pri opremi uporabljal gradbene elemente in prototipe svojih drugih projektov. Lep primer je njegov zimski vrt, ki ga je hiši na južni stranici dogradil leta 1929. Iz temnega stopnišča, ki vodi v klet, nas nizek prehod s polkrožnim lokom vodi v zimski vrt. Plečnik je moral prebiti južno steno hiše, da je naredil povezavo. Železobetonski okenski okvirji so postavljeni na nizek zidec, z nujnimi okrepitevami na vogalih. Štirje stebri pred stekleno steno so bili načrtovani za stopnišče celjske Ljudske posojilnice, ki so jo takrat gradili. Zimski vrt je tlakovan z venecijano, kjer je mozaično sestavil različne vzorce kamnov iz bližnjih kamnolomov. V prostor je postavil še toplozračno peč iz rdeče opeke, s stilizirano vazo ob kurišču. Tako je ohranjal primerno temperaturo, da se je mediteransko rastlinje, ki mu je bilo tako ljubo, lahko ohranilo tudi v hladnih zimskih dneh.

Izhod na vrt je postavil na severno stran, ob steno prizidka. Ob strehi zimskega vrta je napeljana vinska trta, različne sadike mu je priskrbela Emilija Fon.

Celotna fasada prizidka je ozelenjena z divjo trto, ki svojo barvo značilno spreminja v različnih letnih časih. Pod napuščem okroglega stolpa na severni strani je simbolično vzidan pomanjšan relief atlanta, delo kiparja Franza Metznerja, ki je s Plečnikom sodeloval pri gradnji Zacherlove hiše na Dunaju (1903–1905).

Na zahodni strani hiše je dvorišče tlakoval z ostanki kamnitih plošč nepravilnih oblik. Ob prizidku je postavljen kamnit steber z vazo, ki služi tudi kot pitnik za ptice. Na mejo z župnijskim vrtom je postavil enega od nadštevilnih stebrov s Čevljarskega mostu, ki ga na vrhu zaključuje železni križ.

Kmalu po 1. svetovni vojni je prišel v Trnovo za župnika znani pisatelj Fran Saleški Finžgar.⁴² Med njim in Plečnikom se je razvilo globoko prijateljstvo. Menila sta, da med dobrimi prijatelji ne sme biti nobenih ograj, zato tudi nista obnovila plotu, ki je nekoč ločeval župnijski vrt od Plečnikovega. Finžgar je pogosto prihajal na obisk. Plečniku sta bila pri srcu njegov ljudski jezik, poln rekov in domislic, ter navdušenje za vsakršno duhovno delo.

Od hiše vodijo ravno potegnjene poti na vrt, ki se razteza proti zahodu. Omejene so kar s preprostimi betonskimi cevmi za vodo, osrednja pa vodi mimo skalnjaka na eni in čebelnjaka na drugi strani do zelenjavnega vrta. Tako vrt postopoma

⁴¹ Prav tam, str. 74.

⁴² Fran Saleški Finžgar (1871–1962), trnovski župnik je bil med leti 1918–1936.



prehaja od arhitekturne urejenosti k naravi. Vrt je Plečniku pomenil prostor počitka in navdiha.

Plečnikova hiša danes velja za edinstven prostor spomina na izjemnega umetnika in tudi kraj navdiha različnim generacijam, ki znajo prisluhniti mnogoterim zgodbam, ki jih pripoveduje.

Z vpisom na Unescov seznam svetovne dediščine bo Plečnikova dediščina dobila potrditev svoje umetniške in enkratne univerzalne vrednosti, zagotovo bo še bolj prepoznavna v svetovnem merilu. Prvi korak v obsežnem in kompleksnem procesu nominacije za vpis je bil že storjen. Republika Slovenija in Češka republika sta z naslovom *Brezčasna humanistična arhitektura Jožeta Plečnika v Ljubljani in Pragi* v začetku leta 2015 Centru za svetovno dediščino v Parizu uspešno vložili besedilo projekta nominacije stavbnih in urbanističnih del arhitekta Jožeta Plečnika za vpis na poskusni UNESCO seznam svetovne kulturne in naravne dediščine.

